

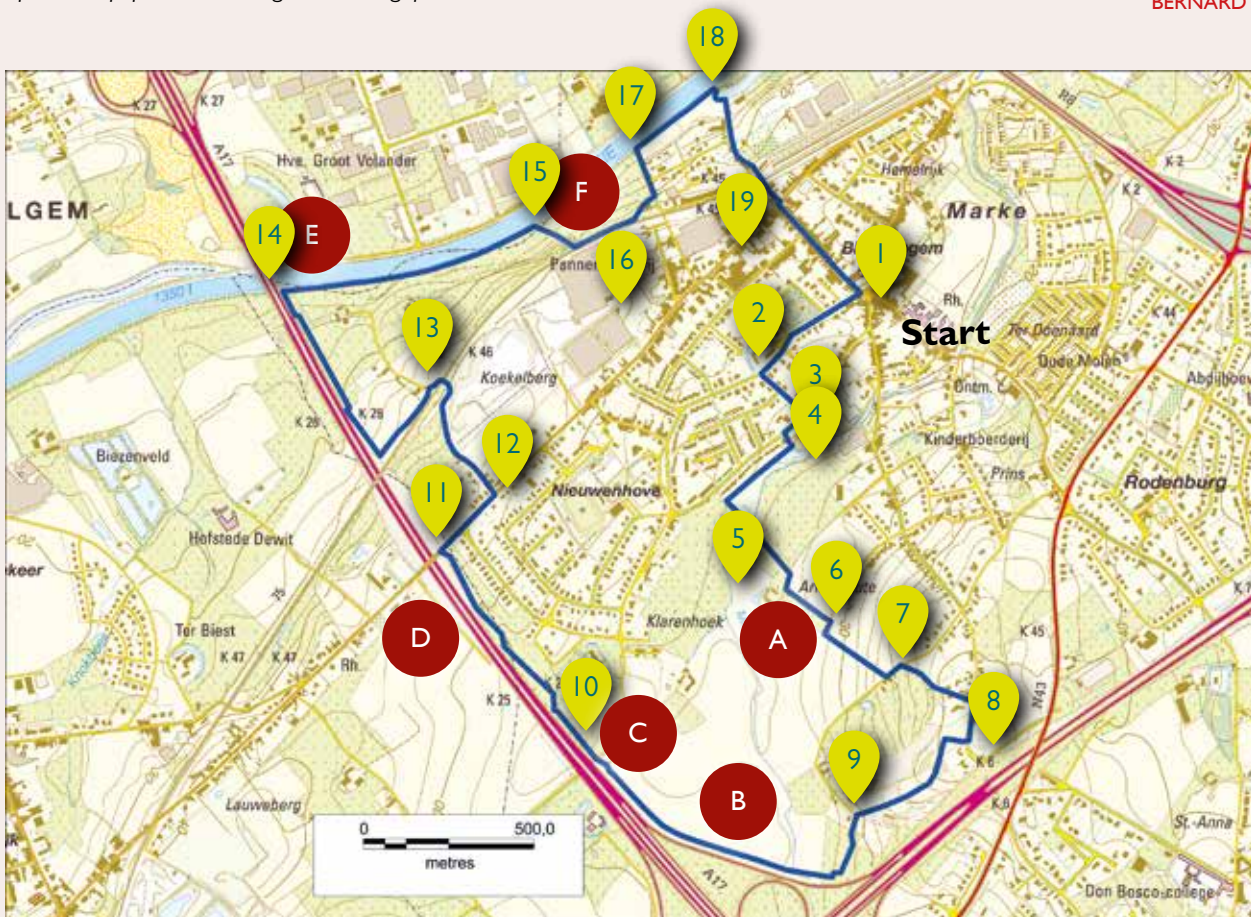
UITNEEMBARE  
WANDELROUTE

# Prikkelend Marke

We verkennen een groen stukje van Marke dat nog volop in ontwikkeling is. We wandelen door het Preshoekbos, laten beeldende panorama's tot de verbeelding spreken, verpozen langs de Leieboorden en genieten van stukjes natuur in de Oude Leiearm 't Schrijverke. Onze wandeling slingert zich opwaarts, neerwaarts doorheen de Leievallei. Op de Keizerberg stijgen we tot 50 meter boven de zeespiegel uit waarna we langzaam afzakken naar de Leieboorden (15 meter boven het zeeniveau). We wandelen op grote stukken onverharde grond. Goede wandelschoenen worden aangeraden. De wandeling is ongeveer 10 km lang. Er zijn talrijke zitbanken onderweg te vinden. We worden 2 uren – de verblijftijd in één van de gelegenheden op het dorpsplein niet meegerekend – geprikkeld.



BERNARD DECOCK



1. We starten onze wandeling op het dorpsplein van Marke. We nemen de straat, die rechts van café Sint-Jan ligt, de Van Belleghemdreef. Na een kleine 100 meter komen we voorbij het park van het neogotisch Kasteel Blommeghem (het park is vrij toegankelijk). We laten het park rechts liggen en stappen de dreef uit.



© Bernard Decock

2. We belanden op een vijfwegen-kruispunt, een beton-woestijn. Mits de nodige voorzichtigheid (ook Marke is niet vrij van snelheidsduivels) blijven we ongeveer rechtdoor stappen, de Poorterstraat in. Na een twintigtal meter slaan we de rustige A.Vesaliusstraat in. We laten de K. Plantijnstraat rechts liggen en bereiken vervolgens de Preshoekstraat.

---

3. Rechts voor ons bevinden zich de stallingen van ruitersclub Saeftinghe. We slaan de Preshoekstraat rechts in en steken het zebrapad aan de ruitersclub over. Bijna onmiddellijk na de ruitersclub slaan we links het Markebeekpad in.

---

4. Aan de vijver houden we rechts. We volgen het pad dat langs de achtertuinen van de huizen van de Preshoekstraat loopt. We verlaten het pad op het ogenblik dat het 90 graden rechts zwenkt. Wij zwenken 90 graden naar links. We wandelen naar een pas gebouwde brugje over de Markebeek. We steken het brugje over. In de verte merken we de Keizerberg op met een 19de-eeuwse hoeve met gewitte gevels. Die hoeve staat bekend als de "pauvre leute" omdat er vroeger een herberg huisde met die naam. We krijgen eveneens een zicht op de ontwikkeling van het prille Preshoekbos.

---

5. We volgen het pad tot we aan brede onverharde weg, die naar een boerderij loopt (Pieter Casierstraat), komen. We slaan rechts de richting van de boerderij in om vervolgens ter hoogte van een houten bareel een brede grasstrook naar links te nemen. Na een vijftigtal meter komen we terug voor een houten bareel te staan. We slaan een veldweg naar rechts in.

---

6. De veldweg gaat over in een smalle strook, verhard met kasseien. Aan een zitbank houden we links en stijgen we verder op richting van het huisje met de witte gevel (de pauvre leute). We komen zo in de Watervalstraat terecht. We houden links en blijven verder stijgen.

---

7. Aan het straatbord "Watervalstraat" slaan we rechts de Beginnestraat, een straatje met kasseien, in. De Beginnestraat stijgt verder naar boven en mondt tenslotte in de Keizerstraat uit. We stappen de Keizerstraat rechts in tot we een infobord (rechts) van het Preshoekbos tegen komen (juist na een witte villa).

---

8. Een smal pad voert ons rechts het Preshoekbos in. We komen voorbij een toegangsluik in metaal. Het pad slingert door het bos om uiteindelijk bovenaan in een weide uit te komen. We krijgen hier een groots uitzicht op de Leievallei en een wirwar van autowegen die het Preshoekbos inperken. Het pad loopt langs een bank en laat een schuilplaats voor het vee links liggen. Wees voorzichtig bij het benaderen van de dieren (pony's). In de laagte zien we links een smalle betonweg lopen. We neigen naar links, stappen de grille over en volgen de smalle betonweg die ons langs de A17 zal leiden.

---

9. Het kabaal van de autoweg valt ons onmiddellijk op. Geluidshinder is een veelgehoorde klacht bij de Markse bevolking. Het beleid blijft veelal doof voor dergelijke geluidsprikelen. Van zodra het pad zich uit de bosaanplant vrij maakt krijgen we rechts terug een mooi panorama van de Keizerberg en omstreken. De rechte waterstrook, die langzaam het land insnijdt, is de Markebeek. We blijven de betonweg volgen en laten een pad langs een jonge bosaanplant rechts liggen. Wanneer de betonweg bijna 90 graden naar rechts zwenkt, blijven we via een wegje rechtdoor lopen tot we net voorbij een notelaar in de buurt van een tunnel in de Preshoekstraat aanbelanden. Er ligt zelfs groen kunstgras op een brugje over een afwatering. Wie door het verder volgen van de betonweg deze afslag gemist heeft zal dra links het infobord van het Preshoekbos tegenkomen. Ofwel keert men dan terug, ofwel stapt men links de Preshoekstraat in. Men krijgt dan snel de tunnel te zien.

---

10. We laten de tunnel links liggen en dwarsen de Preshoekstraat. Het pad voert ons langs een akker en een struiklaag die de berm van de A17 verbergt. Via een houten brugje komen we over een afwatering en zien voor ons een jonge aanplant van zomereik liggen. De brede grasstrook voert ons rechts langs een woonwijk. Na verloop van tijd begint de aanplant meer en meer te variëren. We laten een poel rechts liggen en blijven de brede grasstrook verder volgen. We komen tenslotte bij een houten bareel aan, de Rekkemsestraat.

---

11. We volgen het fietspad naar rechts. We negeren de Gladiatorenstraat. Net voorbij het uithangbord Leonidas steken we links de Rekkemsestraat over en komen in de Pontestraat terecht.

---







© Bernard Decock

- 12. De Pontestraat loopt langs een kleiafgraving. Ter hoogte van de spoorwegovergang krijgen we een mooi uitzicht over de Leievallei en het aartslelijke industriegebied van Wevelgem. Net over de spoorwegovergang verlaten we de Pontestraat en slaan we links een weg met kiezelstenen in.

---

- 13. De weg loopt parallel met de spoorweglijn. Na enkele meter krijgen we gras onder de voeten. We komen voorbij een houten bareel. De weg voert ons terug naar de A17. De weg zwenkt naar rechts, richting de Leie. We blijven de weg volgen en krijgen zo de Alpro-toren aan de overkant van de Leie in het vizier. Rechts komen we voorbij een tuin met een zootje exotische dieren (kangoeroes, alpaca's, ...). We komen onder de brug van de A17 terecht en dwarsen een schroothoop. We gaan naar rechts en krijgen zo een zicht op een dreef langs de Leieoever. Links aan de overkant van de Leie bevindt zich het industriepark van Wevelgem.

---

- 14. We blijven een poosje langs de Leie wandelen tot we rechts een tweetal bordjes opmerken: Prikkelpad en "Twee beken wandelroute". Hoog bovenaan loopt een spoorweglijn met daarachter de bedrijfsgebouwen van NV Vandewiele. We nemen het Prikkelpad en betreden een nat stukje natuur.

---

- 15. Enkele treden tussen de struiklaag door begeleiden ons naar een hoger en droger stuk. De reuzenpaardenstaart groeit hier

uitbundig. Langzaam stijgen we door een bonte verzameling van struiken en heesters naar boven. Eenmaal boven, langs de spoorweglijn, wordt het struweel door sleedoorn gedomineerd.

- 16. Ter hoogte van een poel houden we links (bordje Prikkelpad volgen) en dalen we af tot we een asfaltweg tegenkomen. We slaan de straat links in, negeren rechts de Leieweg en komen ter hoogte van het natuurdomein 't Schrijvertje bij een designbankstel uit.

---

- 17. We blijven echter naar de Leie toe wandelen en nemen aan de Leieoever het pad naar rechts. We volgen de Leieoever tot dat we rechts een bordje van het Prikkelpad opmerken.

---

- 18. We slaan rechts het bos in en komen zo langs een grote poel voorbij (Let op de lisdodde, riet, gele lis en het waterwild). Het pad leidt ons naar de Aardweg.

---

- 19. We volgen de Aardweg, negeren alle zijstraten en komen via een spoorwegtunnel terug in de Rekkemsestraat terecht. We stappen enkele meters naar rechts en dwarsen dan de straat ter hoogte van de winkel MeGusta. We komen in de Markekerkstraat terecht. We blijven die straat volgen totdat we uiteindelijk op het dorpsplein aankomen.